

# AST100

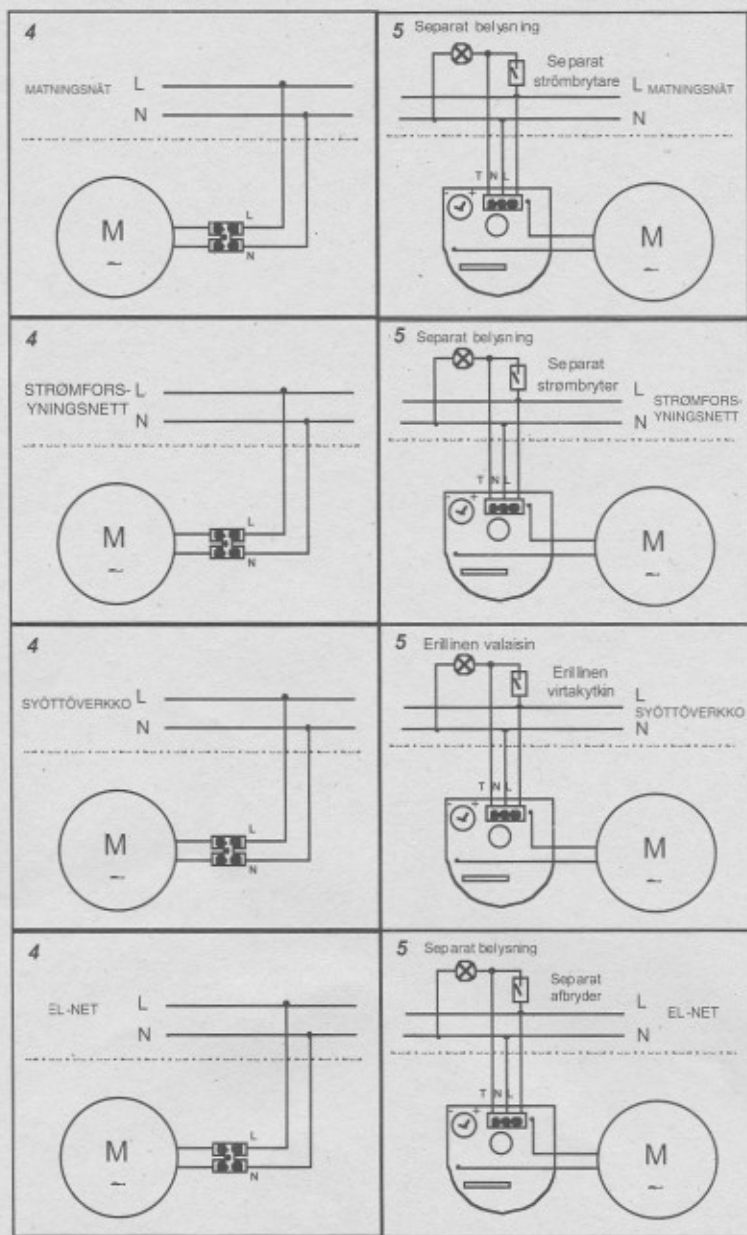
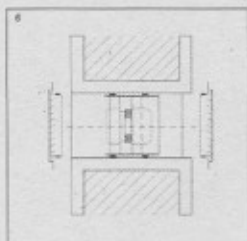
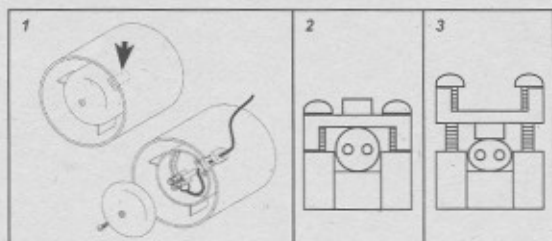
SE Kanalfläktar

NO Kanalvifter

FI Kanavapuhaltimet

DK Kanalventilatorer

# AST100



**Allmän information**

- Vi rekommenderar att du läser dessa instruktioner mycket noggrant innan du använder produkten. Tillverkaren åtar sig inget som helst ansvar för eventuella skador på personer och egendom som uppstått på grund av användning som avviker från instruktionerna i denna handbok. Därför skall denna handbok alltid hållas lätt tillgänglig.
- Handboken beskriver korrekt installation, användning och underhåll av produkten. Om dessa instruktioner följs kommer produkten att fungera tillförlitligt såväl elektriskt som mekaniskt.
- Använd aldrig produkten för andra ändamål än det avsedda: att suga ut luft från en lokal.
- Lämna inte emballagematerial eller plastpåsar inom räckhåll för barn eller så att materialet kan komma ut i miljön.
- Vidrör aldrig produkten med våta händer eller fötter.
- Kontrollera alltid att lokal elektrisk spänning och växelströmsfrekvens motsvarar vad som specificeras på märkskylten. Kontrollera även att den elektriska matningskretsen har tillräcklig kapacitet för att driva produkten vid angiven effekt.
- Före varje underhållsgrepp på apparaten och innan den öppnas, kontrollera att den är skild från matningsnätet.
- I händelse av fel, stäng av apparaten, skilj den från matningsnätet och kontakta en kvalificerad servicetekniker. Använd alltid originalreservdelar för reparationer.
- Om produkten behöver flyttas, öppna huvudströmbrytaren och skilj apparaten från matningsnätet.
- Det elektriska system som produkten är ansluten till måste överensstämma med gällande standarder för elektriska system (IEC 64 och CENELEC 384).
- Denna produkt måste installeras av behörig elektriker.

**Inför installationen**

- Produkten uppfyller den senaste versionen av EMC-direktivet 89/336/EEG med avseende på undertryckning av radiofrekventa störningar och elektromagnetisk kompatibilitet. Den är även godkänd enligt EEG 72/23/EEG med avseende på elektrisk säkerhet.
- Använd inte denna produkt vid lufttemperaturer överstigande 40°C.
- Låt inte produkten utsättas direkt för atmosfärisk inverkan som solstrålning eller snö.
- Placera inte produkten eller någon av dess delar i vatten. Vid rengöring av apparaten, följ instruktionerna i avsnittet om rengöring.
- För att undvika brandfara, använd inte produkten i närvaro av brandfarliga ångor eller brandfarligt material. Vi rekommenderar även att de gaser som sugts ut av fläkten är fria från fett, sot, kemiska ämnen och frätande substanser.
- OBS ! Den axiella utsugsfläkten är avsedd för direkt utblåsning i det fria, eller utblåsning i raka ventilationskanaler eller ventilationskanaler med lågt luftmotstånd. Fläktens prestanda minskar om den installeras i rörledningar med större tryckfall, t.ex. i långa kanaler med krökar.

- Produkten måste anslutas till elektrisk matning med hjälp av en tvåpolig brytare med ett kontaktavstånd på minst 3 mm.
- Kontrollera att kanalen inte är blockerad.
- Fläkten får inte föra ut luft till kanaler som används för andra ångor eller gaser (exklusiv användning). Vi rekommenderar att apparaten installeras i väggar med en tjocklek av minst 120 mm och på en höjd av minst 2 m. Båda öppningarna ska förses med skyddsgaller.
- Produkten är avsedd för installation i kanal med diametern 100 mm. Den kan installeras i vägg eller tak.
- Samtliga versioner är dubbelisolerade, fuktskyddade och stänkskyddade enligt IP44. De kan därför användas i badrum och våtutrymmen i enlighet med nationellt gällande säkerhetsnormer.

**Installation**

- Ta bort den lilla plasttungan i bild 1 för att ge plats för kablarna. Ta bort skyddskåpan.
- Fläkten ska anslutas permanent med en kabel av typ H03 eller H05 VVF eller en kabel av typ H03 eller H05 VVH2-F med ledararea 2 x 1 mm<sup>2</sup>. Var noga med att montera dragavlastningen enligt bild 2 om kabel av den förstnämnda typen används, respektive enligt bild 3 för den andra kabeltypen. Montera alltid kablarna med det specialutformade gummiskyddet.
- Stäng apparaten genom att sätta tillbaka plastkåpan, sätt in den i kanalen och sätt på skyddsgallren i båda ändarna så som framgår av bild 6.
- Den blå ledaren i kabeln ska anslutas till N-polen på kopplingsplinten och den bruna till L-polen.

**Anslutning och användning**

- Basversion

Apparaten startas och stoppas parallellt med rums- eller badrumsbelysningen, eller med hjälp av en separat strömbrytare. Kopplingsdiagrammet framgår av bild 4.

- Timerversion T

Apparaten startar automatiskt några sekunder efter att rumsbelysningen tänds, och fortsätter att arbeta under en viss inställbar tid efter att belysningen har släckts på nytt.

Timern kan ställas in på mellan 2 och 20 minuter genom att man med en skruvmejsel vrider inställningsratten (trimpotentiometer) inuti apparaten. Kopplingsdiagrammet framgår av bild 5.

**Underhåll och rengöring**

- Vi rekommenderar att insugningsgallret befrias från damm då det är smutsigt, med hjälp av en borste eller en fuktig trasa. Använd inte alkohol eller kemiska rengöringsmedel.
- Före varje underhålls- eller rengöringsgrepp, kontrollera att apparaten är skild från matningsnätet.

**Felsökning**

- Om fläkten inte fungerar, kontrollera att den elektriska installationen är korrekt utförd och att apparaten får spänning.
- Om fläkthjulet inte roterar, kontrollera om det blockeras av något fast föremål.

## Generell informasjon

- Vi anbefaler at du leser disse instruksjonene meget nøye før du bruker produktet. Produsenten overtar intet ansvar for eventuelle skader på personer og eiendom som oppstår på grunn av bruk som avviker fra instruksjonene i denne håndboken. Derfor skal denne håndboken alltid finnes lett tilgjengelig.
- Håndboken beskriver korrekt installasjon, bruk og vedlikehold av produktet. Dersom disse instruksjonene følges, vil produktet fungere pålitelig både elektrisk og mekanisk.
- Bruk aldri produktet til andre formål enn det er beregnet for: å suge ut luft fra et lokale.
- Ikke etterlat emballasjemateriale eller plast innen rekkevidde for barn eller slik at materialet kan komme ut i miljøet.
- Berør aldri produktet med våte hender eller føtter.
- Kontroller alltid at den lokale elektriske spenningen og vekselstrømsfrekvensen er i samsvar med spesifikasjonene på typeskiltet. Kontroller også at strømnnettets krets har tilstrekkelig kapasitet til å drive produktet med angitt effekt.
- Før hvert inngrep på apparatet for vedlikehold og før det åpnes, må du kontrollere at det er koplet fra strømnettet.
- Oppstår det feil, må du slå av apparatet, kople det fra strømnettet og kontakte en kvalifisert servicetekniker. Bruk alltid originalreservedeler til reparasjoner.
- Dersom produktet må flyttes, må du åpne hovedstrømbryteren og kople apparatet fra strømnettet.
- Det elektriske systemet som produktet er tilkoppelt til, må være i samsvar med gjeldende standarder for elektriske systemer (IEC 64 og CENELEC 384).
- Dette produktet må installeres av kvalifisert personale.

## Før installasjonen

- Produktet oppfyller den nyeste versjonen av EMK-direktivet 89/336/EØF med hensyn til radiostøydemping og elektromagnetisk kompatibilitet. Det er også godkjent i henhold til direktiv 72/23/EØF med hensyn til elektrisk sikkerhet.
- Ikke bruk dette produktet ved lufttemperaturer på over 40°C.
- Produktet må ikke utsettes for direkte atmosfærisk påvirkning som solstråling eller snø.
- Ikke plasser produktet eller noen av dets deler i vann. Ved rengjøring av apparatet må instruksjonene i avsnittet om rengjøring følges.
- For å unngå brannfare må produktet ikke brukes i nærheten av brannfarlige damper eller brannfarlig materiale. Vi anbefaler også at gassene som suges ut av viften, er fri for fett, sot, kjemiske stoffer og etsende substanser.
- OBS! Den aksiale avtrekksviften er beregnet på direkte utblåsning til friluft eller utblåsning i rette ventilasjonsskanaler eller ventilasjonskanaler med lav luftmotstand. Viftens kapasitet reduseres dersom den installeres i rørdningar med større trykkfall, f.eks. i lange kanaler med bender.

- Produktet må tilkoples til strømnettet med topolet bryter med en kontaktavstand på minst 3 mm.
- Kontroller at kanalen ikke er blokkert.
- Viften må ikke føre ut luft til kanaler som brukes til andre damper eller gasser (eksklusiv bruk). Vi anbefaler at apparatet installeres i vegger med en tykkelse på minst 120 mm og i en høyde på minst 2 m. Begge åpningene skal forsynes med beskyttelsesrist.
- Produktet er beregnet på installasjon i kanal med 100 mm diameter. Det kan installeres i vegg eller tak.
- Samtlige versjoner er dobbeltisolert, fukt- og sprutbeskyttet i samsvar med IP44. De kan derfor brukes i badrom og våtrom i samsvar med gjeldende nasjonale sikkerhetsstandarder.

## Installasjon

- Fjern den lille plastbiten i figur 1 for å gi plass til kabelen. Fjern beskyttelseshetten.
- Viften skal tilkoples permanent med en kabel av typen H03 eller H05 VVF eller en kabel av typen H03 eller H05 VVH2-F med ledertverrsnitt 2 x 1 mm<sup>2</sup>. Vær nøye med å montere strekkavlastningen som vist i figur 2 dersom du bruker en kabel av den førstnevnte typen, eller som vist i figur 3 for den andre kabeltypen. Monter alltid kabelen med den spesialutformede gummibeskyttelsen.
- Sett tilbake plasthetten for å innelukke apparatet. Plasser apparatet i kanalen og sett på beskyttelsesristene i begge endene som vist i figur 6.
- Den blå lederen i kabelen skal tilkoples til N-polen på koplingsboksen og den brune lederen til L-polen.

## Tilkopling og bruk

- Basisversjon

Apparatet startes og stoppes parallelt med rom- eller badrombelysningen, eller ved hjelp av en separat strømbryter. Koplingskjemaet er vist i figur 4.

- Tidsurversjon T

Apparatet starter automatisk noen sekunder etter at rombelysningen er slått på, og fortsetter å gå en viss innstillbar tid etter at belysningen er slått av igjen.

Tidsuret kan innstilles til mellom 2 og 20 minutter ved å vri på innstillingsrattet i apparatet med et skrujern (trimmepotensiometer). Koplingskjemaet er vist i figur 5.

## Vedlikehold og rengjøring

- Vi anbefaler at innsugingsgitteret renses for støv med en børste eller en fuktig klut når det er tilsmusset. Ikke bruk alkohol eller kjemiske rengjøringsmidler.
- Kontroller at apparatet er frakoplet strømnettet før du foretar inngrep for vedlikehold eller rengjøring.

## Feilsøking

- Dersom viften ikke fungerer, kontroller at den elektriske installasjonen er korrekt utført og at apparatet får spenning.
- Dersom viftehjulet ikke roterer, kontroller om det blokkeres av en eller annen fast gjenstand.

**Yleistä**

- Suosittelemme, että luet nämä ohjeet erittäin huolellisesti, ennen kuin alat käyttää laitetta. Valmistaja ei vastaa mahdollisista henkilö- ja omaisuusvahingoista, jotka johtuvat tämän ohjekirjan ohjeiden vastaisesta käytöstä. Siksi tämä ohjekirja on aina pidettävä helposti saatavilla.
- Ohjekirjassa kuvataan laitteen oikea asennus, käyttö ja huolto. Jos näitä ohjeita noudatetaan, laite toimii luotettavasti niin sähköisesti kuin mekaanisestikin.
- Älä koskaan käytä tätä laitetta muuhun tarkoitukseen kuin poistopuhallukseen.
- Älä jätä pakkausmateriaaleja tai muovipusseja lasten ulottuville tai niin, että ne saattavat joutua luontoon.
- Älä koskaan koske laitteeseen märillä käsillä tai jaloilla.
- Tarkasta aina, että paikallisen sähköverkon jännite ja vaihtovirtataajuus vastaavat arvokilvessä ilmoitettuja arvoja. Tarkasta myös, että sähkösyöttöpiiriin kapasiteetti riittää käyttämään laitetta ilmoitetulla teholla.
- Tarkasta aina ennen laitteen huoltotoimia ja avaamista, että se on erotettu sähköverkosta.
- Vikatapauksissa sulje laite, erota se sähköverkosta ja ota yhteys pätevään huoltajaan. Käytä korjaukseen aina alkuperäisosa.
- Jos tuotetta on siirrettävä, katkaise virta päävirtakytkimellä ja erota laite sähköverkosta.
- Sähköjärjestelmän, johon tuote on liitetty, on täytettävä voimassa olevat sähköjärjestelmiä koskevat standardit (IEC 64 ja CENELEC 384).
- Tämän tuotteen saa asentaa vain pätevä sähköasentaja.

**Ennen asennusta**

- Laite täyttää uusimman EMC-direktiivin 89/336/ETY radiotaajuisten häiriöiden vaimennusta ja sähkömagneettista yhteensopivutta koskevat vaatimukset. Se on myös hyväksytty sähköturvallisuutta koskevien direktiivien ETY 72/23/ETY mukaisesti.
- Älä käytä tätä laitetta yli +40 °C:n lämpötilassa.
- Älä jätä laitetta alttiiksi suoralle auringonvalolle, lumelle tai muulle vastaavalle ilmastovaikutukselle.
- Älä aseta laitetta tai jotakin sen osaa veteen. Noudata laitteen puhdistuksessa osassa Puhdistus annettuja ohjeita.
- Tulipalovaaran välttämiseksi älä käytä tuotetta tulenarkojen höyryjen tai materiaalien läheisyydessä. Suosittelemme myös, että puhaltimella poistetaan vain sellaisia kaasuja, jotka eivät sisällä rasvaa, nokea, kemiallisia aineita ja syövyttäviä aineita.
- HUOM! Aksiaalinen poistoilmapuhallin on tarkoitettu poistoon suoraan ulkoilmaan, tai suoriin ilmanvaihtokanaviin tai ilmanvaihtokanaviin, joiden ilmanvastus on pieni. Puhaltimen suorituskyky heikkenee, jos se asennetaan putkijohtoihin, joissa on suuri painehäviö, esim. pitkiin, mutkaisiin kanaviin.
- Laite on liitettävä sähköverkkoon käyttämällä kaksin paista katkaisinta, jonka koskettimien väli on vähintään 3 mm.

- Tarkasta, että kanava ei ole tukossa.
- Puhallin ei saa poistaa ilmaa kanaviin, joita käytetään muiden höyryjen tai kaasujen poistamiseen (yksinomainen käyttö). Suosittelemme, että laite asennetaan seinään, jonka paksuus on vähintään 120 mm ja vähintään 2 m korkeudelle. Molemmat aukot on varustettava suojaritilöillä.
- Tuote on tarkoitettu asennettavaksi kanavaan, jonka halkaisija on 100 mm. Se voidaan asentaa seinään tai kattoon.
- Kaikki mallit ovat kaksoiseristettyjä, kosteussuojattuja ja roiskeuojattuja suojausluokan IP44 mukaisesti. Niitä voidaan sen vuoksi käyttää kylpyhuoneissa ja kosteissa tiloissa asennusmaassa voimassa olevien turvallisuusmääräysten mukaisesti.

**Asennus**

- Poista kuvassa 1 näkyvä pieni muovikieli tehdäkseen tilaa kaapelille. Poista suojakotelo.
- Puhallin on liitettävä pysyvästi tyyppiin H03 tai H05 VVF kaapelilla tai tyyppiin H03 tai H05 VVH2-F kaapelilla, jonka johdinpoikkipinta-ala on 2 x 1 mm<sup>2</sup>. Asenna vedonpoistaja huolellisesti kuvan 2 mukaisesti, jos käytät ensin mainittua kaapelityyppiä, tai kuvan 3 mukaisesti, jos käytät viimeksi mainittua kaapelityyppiä. Asenna kaapeliin aina erikoismuotoiltu kumisuoja.
- Sulje laite asettamalla muovikotelo takaisin paikalleen, aseta laite kanavaan ja kiinnitä suojaritilat molempiin päihin kuvassa 6 esitetyllä tavalla.
- Kaapelin sininen johdin on liitettävä liitinriman N-napaan ja ruskea johdin L-napaan.

**Liittäminen ja käyttö**

- Perusmalli
- Laite käynnistetään ja pysäytetään huone- tai kylpyhuonevalaisimen katkaisimella tai -erillisellä virtakytkimellä. Kytkeäntäkaavio on kuvassa 4.
- Ajustinmalli T
- Laite käynnistyy automaattisesti muutaman sekunnin kuluttua huoneen valaisimen syyttämisestä, ja pysyy käynnissä valaisimen sammuttamisen jälkeen ennalta asetetun ajan. Ajustimen ajaksi voidaan asettaa 2 - 20 minuuttia kääntämällä ruuvitaltalla laitteen sisällä olevaa asetusnuppia (säätöpotentiometriä). Kytkeäntäkaavio on kuvassa 5.

**Huolto ja puhdistus**

- Suosittelemme, että likaantunut imuilmaritilä puhdistetaan harjan tai kostutetun rievun avulla. Älä käytä puhdistukseen alkoholia tai kemiallisia puhdistusaineita.
- Tarkasta aina ennen huoltoa tai puhdistusta, että laite on erotettu syöttöverkosta.

**Vianetsintä**

- Jos puhallin ei toimi, tarkasta, että sähköliittäminen on tehty oikein ja että laite saa jännitteen.
- Jos puhallinpyörä ei pyöri, tarkasta, onko sen edessä jokin kiinteä este.

**Generel information**

- Vi anbefaler, at De læser denne vejledning omhyggeligt, inden De anvender produktet. Producenten påtager sig under ingen omstændigheder noget ansvar for eventuelle skader på personer eller ejendom, der er opstået på grund af anvendelse, som afviger fra anvisningerne i denne håndbog. Derfor skal denne håndbog altid opbevares let tilgængeligt.
- Håndbogen beskriver korrekt installation, anvendelse og vedligeholdelse af produktet. Hvis disse anvisninger følges, vil produktet komme til at fungere pålideligt, såvel elektrisk som mekanisk.
- Anvend aldrig produktet til andre formål end det, det er beregnet til: At suge luft ud fra et lokale.
- Efterlad ikke emballagematerialer eller plastposer tilgængeligt for børn og heller ikke, så materialet kan forurene miljøet.
- Rør aldrig ved produktet med våde hænder eller fødder.
- Kontrollér altid, at den lokale elektriske spænding og vekselstrømsfrekvens svarer til den, der er angivet på typepladen. Kontrollér også, at den elektriske strømtilførselsledning har tilstrækkelig kapacitet til at drive produktet med den angivne effekt.
- Inden der foretages vedligeholdelse på apparatet, og inden det åbnes, skal det kontrolleres, at strømtilførselsledningen er koblet fra elnettet.
- I tilfælde af fejl: Sluk for apparatet, fjern strømtilførselsledningen fra elnettet og kontakt en kvalificeret servicetekniker. Anvend altid originale reservedele til reparationer.
- Hvis produktet skal flyttes, åbnes hovedstrømafbryderen, og apparatet kobles fra elnettet.
- Det elektriske system, som produktet er koblet til, skal være i overensstemmelse med gældende standarder for elektriske systemer (IEC 64 og CENELEC 384).
- Dette produkt skal installeres af autoriseret el-installatør.

**Før installationen**

- Produktet opfylder den nyeste version af EMC-direktivet 89/336/EEG med hensyn til radiostøjdemping og elektromagnetisk kompatibilitet. Det er endvidere godkendt iht. EEG 72/23/EEG med hensyn til elektrisk sikkerhed.
- Anvend ikke dette produkt ved lufttemperaturer over 40°C.
- Produktet må ikke udsættes for direkte atmosfæriske påvirkninger som solstråling eller sne.
- Produktet eller dele af produktet må ikke placeres i vand. Ved rengøring af apparatet, skal anvisningerne i afsnittet om rengøring følges.
- For at undgå fare for brand, må produktet ikke anvendes i nærheden af brandfarlige dampe eller materialer. Vi anbefaler også, at de gasser som suges ud af ventilatoren, er fri for fedt, sod, kemiske stoffer og ætsende substanser.
- NB! Den aksiale udsugningsventilator er beregnet til direkte udblæsning til det fri, eller udblæsning i lige ventilationskanaler eller ventilationskanaler med lav luftmodstand. Ventilatorens ydelse reduceres, hvis den installeres i rørledninger med større trykfald, f.eks. i lange kanaler med bøjninger.

- Produktet skal tilsluttes til elnettet via en topolet afbryder med en kontaktafstand på mindst 3 mm.
- Kontrollér, at kanalen ikke er blokeret.
- Ventilatoren må ikke føre luft ud til kanaler, som anvendes til andre dampe eller gasser (eksklusiv anvendelse). Vi anbefaler, at apparatet installeres i vægge med en tykkelse på mindst 120 mm og i en højde på mindst 2 m. Begge åbninger skal udstyres med beskyttelsesriste.
- Produktet er beregnet til installation i kanaler med en diameter på 100 mm. Det kan installeres i vægge eller lofter.
- Alle versioner er dobbeltisolerede, fugtsikrede og stænk-sikrede iht. IP44. De kan derfor anvendes i baderum og vådrum i henhold til nationalt gældende sikkerhedsnormer.

**Installation**

- Fjern den lille plasttunge på fig. 1 for at gøre plads til kablet. Fjern beskyttelseskappen.
- Ventilatoren skal tilsluttes permanent med et kabel af typen H03 eller H05 VVF eller et kabel af typen H03 eller H05 VVH2-F med et tværsnitsareal for de enkelte ledere på 2 x 1 mm<sup>2</sup>. Husk at montere trækafastningen iht. fig. 2, hvis der anvendes kabler af den først omtalte type, hhv. iht. fig. 3 for den anden kabeltype. Monter altid kablet med den specialudformede gummibeskyttelse.
- Luk for apparatet ved at sætte plastkappen på igen, placér det i kanalen og monter sikkerhedsgitteret i begge ender, som vist på fig. 6.
- Den blå leder i kablet skal tilsluttes til N-polen på tilslutningsklemmen og den brune til L-polen.

**Tilslutning og anvendelse**

- Basisversion  
Apparatet startes og stoppes parallelt med værelses- eller baderumsbelysningen, eller ved hjælp af en separat afbryder. Koblingsdiagrammet fremgår af fig. 4.
- Timerversion T  
Apparatet starter automatisk nogle sekunder efter, at rummets belysning tændes, og det fortsætter med at køre i en vis indstillelig periode efter, at belysningen er slukket igen. Timeren kan indstilles til en periode på mellem 2 og 20 minutter, ved at instillingsskruen (trimpotentiometer) inden i apparatet drejes ved hjælp af en skruetrækker. Koblingsdiagrammet fremgår af fig. 5.

**Vedligeholdelse og rengøring**

- Vi anbefaler, at indsugningsristen, når den er snavset, rengøres for støv ved hjælp af en børste eller en fugtig klud. Brug aldrig husholdningssprit eller kemiske rengøringsmidler.
- Inden hver vedligeholdelse eller rengøring, skal det kontrolleres, at apparatet er afbrudt fra elnettet.

**Fejlfinding**

- Hvis ventilatoren ikke fungerer, kontrolleres om den elektriske installation er korrekt udført, og at apparatet får tilført spænding.
- Hvis ventilatorhjulet ikke roterer, kontrolleres om hjulet er blokeret af en fast genstand.